

## Indholdsfortegnelse

1.	Indledning .....	2
2.	Det retlige grundlag for Folketingets Ombudsmands vurderinger .....	3
3.	Generelle forhold vedrørende Fiskeri- og Søfartsmuseet og forholdet til Esbjerg Kommune .....	4
4.	Tilgængelighedsforholdene.....	5
4.1.	Ydre adgangsforhold, herunder handicapparkering.....	5
4.2.	Indgangen til museet (elevater mv.) .....	7
4.3.	Museets forhal .....	10
4.3.1.	Skranke.....	10
4.3.2.	Udstillingsområde i forhallen.....	11
4.3.3.	Dørene ud til henholdsvis frilands- udstillingen og sælariet .....	11
4.4.	Udstillingslokaler .....	12
4.5.	Akvariet.....	13
4.6.	Sælariet.....	14
4.7.	Handicaptolet .....	15
4.8.	Cafeteriet .....	16
5.	Opfølgning .....	17
6.	Underretning .....	17
	Appendiks .....	17

## **1. Indledning**

Efter ombudsmandslovens § 18 kan ombudsmanden undersøge enhver institution eller virksomhed samt ethvert tjenestested der hører under ombudsmandens virksomhed. Folketingets Ombudsmand foretager løbende inspektioner af offentlige institutioner, f.eks. fængsler, arresthuse og psykiatriske afdelinger.

Folketinget vedtog den 2. april 1993 beslutningsforslag nr. B 43 om ligestilling og ligebehandling af handicappede med andre borgere. Folketinget bad ved beslutningen Folketingets Ombudsmand om at ”følge udviklingen i ligebehandlingen og eventuelt meddele påtale, hvor dette er muligt inden for ombudsmandsembedets kompetence”.

Folketingets Ombudsmands håndtering af spørgsmålet om ligebehandling af handicappede består i behandling af klager fra borgere eller handicaporganisationer. Derudover iværksætter Folketingets Ombudsmand af egen drift undersøgelser på området. Generelle initiativer er taget f.eks. i forhold til det tidligere By- og Boligministerium (nu Erhvervs- og Økonomiministeriet), DSB, det tidligere Trafikministerium (nu Transport- og Energiministeriet) samt nogle kommuner. Herudover er der etableret et løbende samarbejde med Center for Ligebehandling af Handicappede.

Folketingets Ombudsmand har som en del af den virksomhed der primært vedrører mere generelle forhold, besluttet at foretage inspektioner af nogle offentlige bygninger særligt med handicaptilgængelighed for øje. Inspektionerne skal omfatte bygningernes tilgængelighed for alle brugere af bygningerne. Formålet med inspektionerne er dels generelt at følge udviklingen på området for tilgængelighed for handicappede og derved indvinde erfaringer vedrørende det mere generelle arbejde på området, dels i konkrete tilfælde at påpege fejl og mangler hvor det er nødvendigt. I dette for-

mål ligger tillige et ønske om i overensstemmelse med den nævnte folketingsbeslutning at skabe opmærksomhed om området.

Som et led i denne virksomhed foretog jeg og tre af embedets øvrige medarbejdere den 15. september 2005 inspektion af Fiskeri- og Søfartsmuseet i Esbjerg. Til stede under inspektionen var fra kommunen, Birtha Schmidt og fra museet, akvariemester Arne Sørensen og museumssekretær Lisbeth Drangsfeldt.

Jeg havde anmodet Lars Pedersen som er ansat som rådgiver i Dansk Center for Tilgængelighed, om som bruger af trehjulet el-scooter at bistå under inspektionen. Lars Pedersens tilstedeværelse bidrog til at anskueliggøre tilgængelighedsforholdene under inspektionen. Lars Pedersen har desuden et stort kendskab til gældende regler og anbefalinger om tilgængelighedsforhold.

Fiskeri- og Søfartsmuseet i Esbjerg blev bl.a. udvalgt som genstand for inspektionen ud fra kriterier vedrørende betydningen af tilgængelighed for handicappede besøgende og museets repræsentativitet for tilsvarende offentlige bygninger.

Inspektionen bestod af en indledende samtale med kommunens repræsentant og repræsentanterne fra museet samt rundgang i museet og på museets område. Ruten under gennemgangen af bygningerne blev tilrettelagt efter mit valg efter nærmere forslag fra museets repræsentanter. Jeg foretog ikke inspektion af museumsbutikken.

Denne rapport har i en foreløbig udgave været sendt til Esbjerg Kommune og Fiskeri- og Søfartsmuseet med mulighed for at fremsætte bemærkninger om faktiske forhold. Esbjerg Kommune har i brev af 2. november 2005 fremsat nogle bemærkninger som er indarbejdet i denne rapport. Museet har ikke fremsat bemærkninger.

**2. Det retlige grundlag for Folketingets Ombudsmands vurderinger**  
Konkrete regler for handicaptilgængelighed følger af byggeloven (lovbekendtgørelse nr. 452 af 24. juni 1998 med senere ændringer) med tilhørende bygningsreglement.

Aktuelt gælder bygningsreglement 1995 (med senere ændringer) som erstattede det tidligere bygningsreglement 1982. Bygningsreglement 1995 indeholder ligesom (og i videre omfang end) bygningsreglement 1982 specifikke bestemmelser som skal sikre at bygninger er tilgængelige for handicappede. For ny- eller tilbygninger gælder samtlige krav i bygningsreglementet. Ved ombygninger eller anvendelsesændringer skal alene overholdes de regler i byggelovgivningen som er væsentlige i forhold til forandringerne (byggelovens § 2, stk. 1, litra b og c).

Fiskeri- og Søfartsmuseet i Esbjerg er bygget i 1968. I 1998 skete der en ombygning af bygningerne, og museet blev i forbindelse hermed udbygget med den fløj der indeholder søfartsudstilling, administration mv. Selve akvarieområdet blev ombygget i 2001. Det udendørs sælarium blev opført i 1976, og frilandsudstillingen blev påbegyndt i 1986 og er herefter etableret etapevis. Museets bygninger (undtagen den ovennævnte fløj fra 1998) er således opført før ikrafttrædelsen af de aktuelt gældende regler for nybyggeri.

Grundlaget for Folketingets Ombudsmands vurderinger i inspektionssager som den foreliggende er de gældende regler på området (byggelovgivningen, den nævnte folketingsbeslutning, FN's standardregler om lige muligheder for handicappede mv.) og en humanitær/praktisk orienteret målestok med udgangspunkt i den reelle handicap-tilgængelighed.

Et bidrag er desuden Dansk Standard DS 3028:2001 – Tilgængelighed for alle som er udarbejdet af Dansk Standard bl.a. i samarbejde med By- og Boligministeriet og forskellige handicaporganisationer samt i henhold til Dansk Center for Tilgængeligheds anbefalinger.

### **3. Generelle forhold vedrørende Fiskeri- og Søfartsmuseet og forholdet til Esbjerg Kommune**

Af museets hjemmeside [www.fimus.dk](http://www.fimus.dk) fremgår følgende om museets arbejdsopgaver:

”Fiskeri- og Søfartsmuseet er et statsanerkendt specialmuseum med ’Mennesket og Havet’ som overordnet tema. Det er museets opgave at indsamle, registrere, bevare, forske og formidle emner inden for museets ansvarsområde. Museets hovedopgaver er belysningen af dansk fiskeri, havmiljø og havpattedyr samt offshoreaktiviteterne på den danske del af Nordsøen. Herudover er museet specialmuseum for den vestjyske søfart og for Vadehavets kultur- og naturhistorie.”

Esbjerg Kommune ejer museumsbygningerne og stiller disse til rådighed for Fiskeri- og Søfartsmuseet som er en selvejende institution. Udgifter til vedligeholdelse afholdes af kommunen.

Da det kun er bygningerne der er ejet af kommunen, kan jeg alene udtale mig om tilgængeligheden til disse og ikke om tilgængeligheden til museets udstillinger mv. Det betyder også at jeg ikke kan udtale mig om tilgængeligheden til frilandsudstillingen.

Jeg inspicerede som nævnt under pkt. 1 ikke museets butik.

Fiskeri- og Søfartsmuseet ligger 2 km nordvest for Fiskerihavnen i Esbjerg. Hovedindgangen er placeret ud til Tarphagevej. Det blev som nævnt bygget/påbegyndt i 1968. Museet rummer 5 etager (kælder, parterre, 1., 2. og 3. sal). Heraf er kun én etage (1. sal) tilgængelig for offentligheden, og det er derfor alene denne etage jeg har inspiceret.

#### **4. Tilgængelighedsforholdene**

##### **4.1. Ydre adgangsforhold, herunder handicapparkering**

Der er indkørsel til museets parkeringsplads fra Tarphagevej. Parkeringspladsen som er belagt med meget fast, småt grus, ligger til venstre for hovedindgangen til museet. De første to parkeringspladser på pladsen er forbeholdt handicappede. Jeg forstod på museets repræsentanter at to handicapparkeringspladser efter deres opfattelse dækker behovet.

Bygningsreglement 1995, kapitel 2.6.2, stk. 3, er sålydende:

”Ved udformningen af parkeringspladser skal et passende antal parkeringspladser udformes, så de kan anvendes af personer, hvis funktionsevne er nedsat.”

*Det er kommunens ansvar at det fornødne antal handicapparkeringspladser effektivt er til rådighed på relevante områder og til enhver tid. Dette indebærer at antallet af pladser må afpasses med behovet, at det effektivt skal sikres at de faktisk er til rådighed for handicappede, og at pladserne har en placering på området som er hensigtsmæssig for brugerne.*

*Umiddelbart må to handicapparkeringspladser forekomme utilstrækkeligt til en institution af Fiskeri- og Søfartsmuseets størrelse. Jeg beder kommunen (og museet) være opmærksom på om de to pladser er tilstrækkelige, men foretager mig i øvrigt ikke mere vedrørende dette emne.*

Dansk Center for Tilgængelighed anbefaler at handicapparkeringspladser placeres tættest muligt ved indgangen, ideelt i højst 30 meters gangafstand. De to handicapparkeringspladser er begge placeret inden for 30 meters gangafstand til indgangen (elevatoren).

De to parkeringspladser er markeret ved skilte på små standere for enden af hver plads. Hvert skilt er blå med hvid skrift, og angiver både et ”P” og et piktogram af en kørestolsbruger.

Se illustration 1.

Dansk Center for Tilgængelighed anbefaler i overensstemmelse med DS 3038:2001, pkt. 4.1, at handicapparkeringspladser måler mindst 3,5 meter i bredden (og 5 meter i længden). Den normale bredde på en parkeringsplads er 2,5 meter. Gangsti og lignende kan efter centerets anbefalinger indgå som det ekstra areal, hvis dette er plant

og i samme niveau som parkeringsarealet. Til kassevogne anbefales 4,5 meter i bredden og 8 meter i længden.

Ved en simpel opmåling blev handicapparkeringspladsernes bredde målt til ca. 2½ meter.

*Jeg henstiller til at kommunen indretter handicapparkeringspladserne i overensstemmelse med de nævnte anbefalinger. Jeg beder kommunen orientere mig om hvad henstillingen giver anledning til.*

*Parkeringspladsen er som nævnt ovenfor belagt med meget fast, småt grus. Denne belægning er efter min opfattelse tilstrækkelig jævn til at det er muligt at køre på arealet med en kørestol, og jeg har derfor ikke bemærkninger til belægningen.*

#### **4.2. Indgangen til museet (elevاتور mv.)**

Hovedindgangen til museet ligger i 1. sals højde. Fra parkeringspladsen leder en bred trappe udført i røde mursten op til denne indgang. Trappen er forsynet med to hvile-reposer og gelænder i hver side. De enkelte trappetrin er ikke markeret med kontrastfarve.

Dansk Center for Tilgængelighed anbefaler at trinfor kanter på trapper markeres på hvert trin med kontrastfarve på en sådan måde at det kan ses både når man går op, og når man går ned.

*Jeg beder kommunen oplyse om eventuelle planer for markering af trappens trin (eventuelt blot det nederste og det øverste trin på hver trappesektion) med kontrastfarve. Dette vil ikke alene lette synshandicappedes brug af trappen, men vil for denne persongruppe også medvirke til at sikre imod at trappen overses oppefra med den risiko for fald der kan følge heraf.*

Til venstre for trappen (set fra parkeringspladsen) er installeret en elevator der fører fra parkeringspladsen op til en stor repos foran indgangen til museet.

Elevatoren er placeret i et betonelement, og elevatordøren er således omkranset af beton der stikker 30-40 cm ud ved hver side. Tilkaldeknapen til elevatoren er placeret på højre side af elevatordøren.

Se illustration 2.

Det viste sig i forbindelse med inspektionen meget vanskeligt for den tilstedeværende bruger af el-scooter at tilkalde elevatoren på grund af knappens placering inde mellem betonmurene. Selve knappen er forhøjet men er forholdsvis svær at trykke ind. De samme forhold gør sig gældende ved indgangen til elevatoren i 1. sals højde.

Se illustration 3.

*Jeg henstiller at kommunen ændrer placeringen af begge tilkaldeknapper således at disse bliver placeret på henholdsvis betonmuren og murstensmuren (på 1. sal). I forbindelse med ændringen af placeringen, beder jeg kommunen om at foranledige at aktivering af elevatoren kan ske med et let tryk på tilkaldeknapen. Jeg beder om underretning om hvad der sker i anledning af min henstilling.*

Elevatoren har automatisk skydedør. Indgangsbredden på denne dør er 80 cm. Elevatorstolen er ca. 110 cm bred og ca. 140 cm dyb. Der er døre i begge ender af elevatoren således at en kørestolsbruger ikke skal bakke for at komme ud på reposen på 1. sal.

Betjeningspanelet i elevatoren er lodret. Panelet er placeret således at knapperne sidder et stykke fra hjørnet. Den øverste knap (døråbneren) er placeret i en højde af ca. 107 cm fra gulvet. Knapperne er nedsænket i niveau med panelet og vil derfor ikke uden videre kunne mærkes af svagsynede og blinde. Etageangivelserne mv. der er



nedfældet på knapperne, er ikke udført i relief, og det er derfor ikke muligt for blinde (og svagsynede) at vide hvilken knap de skal benytte i en given situation.

Se illustration 4.

Kravene i DS 3028:2001, pkt. 4.4.8, til elevatorer foreskriver bl.a. at elevatorer i bygninger som er åbne for publikum, skal have indvendige mål på mindst 2 meter i bredden og 1,4 meter i dybden, at elevatorens dør skal placeres i elevatorens bredeste side, og at elevatordøren skal have en fri bredde på mindst 90 cm. Det fremgår endvidere at betjeningspanelet skal sidde vandret 0,9-1,2 meter over gulvet og mindst 50 cm fra et hjørne. Betjeningsknapperne skal være ophøjede, og det skal kunne høres eller føles når de aktiveres. Tekst og tal skal være udformet i relief og anbringes så nær knapperne som muligt, men ikke på knapperne. Dansk Center for Tilgængeligheds anbefalinger svarer hertil.

*Elevatorstolens mål samt placering og udformning af betjeningspanelet lever ikke op til de krav der i dag følger af bygningsreglementet, eller til de nævnte krav i DS 3028:2001 og Dansk Center for Tilgængeligheds anbefalinger. På grund af bygningsens opførelsestidspunkt og karakteren af den nævnte standard er der ikke tale om ulovlige forhold, og jeg foretager mig derfor ikke andet end at påpege forholdene. Jeg beder dog kommunen om at være opmærksom på de nævnte forhold når/hvis elevatoren skal udskiftes/renoveres.*

Indgangen til museet består af en automatisk glasskydedør som leder ind til et vindfang. Døren er bred, og den samt de omgivende glaspartier er på midten forsynet med hvide felter som gør det muligt for svagsynede at se at de står foran en lukket dør/et glasparti.

Inden for skydedøren er placeret en stor måtte med kort luv.

Se illustration 5.

Indgangen fra vindfanget til museets forhal består af et sæt dobbelte indfattede glas-døre hvoraf den ene som udgangspunkt er lukket. Begge døre er forsynet med brede tværliggere i en grå farve som gør det muligt for svagsynede at se at de står foran en lukket dør. Døren åbnes indad, og den nødvendige trækraft blev med en almindelig fiskevægt målt til ca. 4,5 kg.

På den røde murstensvæg i vindfanget er placeret en tilkaldeknop som man kan benytte hvis man ønsker hjælp til at åbne døren til forhallen. Knappen er placeret i en højde af 90 cm fra gulvet og er anbragt umiddelbart ved siden af skilt som på flere sprog oplyser at man kan ringe på klokken hvis man ønsker assistance. Skiltet er gråt med sort skrift og er forsynet med et kørestolspiktogram.

*En del kørestolsbrugere og andre handicappede vil have vanskeligt ved at åbne døren ind til forhallen ved egen kraft. En del handicappede vil slet ikke kunne åbne døren ved egen kraft. Dansk Center for Tilgængelighed anbefaler at alle typer manuelt betjente døre skal kunne åbnes ved hjælp af en trækraft på højst 2,5 kilo. Det har naturligvis betydning at en ansat ved museet kan tilkaldes men af hensyn til mange handicappedes ønske om at være selvhjulpne, henstiller jeg til kommunen at undersøge mulighederne for at gøre døren lettere at åbne eller at installere en automatisk døråbner. Jeg beder om underretning om hvad min henstilling giver anledning til.*

### **4.3. Museets forhal**

#### **4.3.1. Skranke**

Umiddelbart indenfor i museets forhal (til venstre set udefra) er en stor oval skranke med information og billetsalg mv. Størstedelen af denne skranke er ca. 110 cm høj, Der er imidlertid i den ene ende af ”ovalen” etableret en skranke som er ca. 85 c. høj. Betaling kan ske kontant eller ved brug af en manuel dankortterminal (”fluesmærker”).

Se illustration 6.

*Jeg har ingen bemærkninger til skranken.*

#### **4.3.2. Udstillingsområde i forhallen**

Forhallen bruges delvist til udstillingsområde. Til højre for trappen op til cafeteriaområdet er et forsænket udstillingsområde. To meget brede og dybe trappetrin fører ned til dette lille område. Trapperne forkant er forsynet med tydelig kontrastfarve. I den ene ende af området fører en lille og meget stejl rampe ned til udstillingen og en lille gang hvor der ikke er adgang for publikum. Jeg fik oplyst at rampen alene er placeret der af hensyn til at rengøringsassistenterne skal kunne køre deres rengøringsvogne op fra rengøringsrummet som ligger ud til den nævnte lille gang. Det er således ikke muligt for kørestolsbrugere at se udstillingerne i dette lille udstillingsområde. De øverste montrer er dog fuldt ud tilgængelige, og det er således kun den bageste række af montrer man ikke umiddelbart kan se uden at gå ned i forsænkningen.

Se illustration 7.

*For så vidt angår den stejle rampe ned til det lille udstillingsområde (og rengøringsrummet), mener jeg at der er risiko for at kørestolsbrugere kan komme til at benytte rampen hvilket kan have alvorlige konsekvenser i form af styrt mv. Jeg beder derfor kommunen overveje at sørge for enten tydeligt at markere på eller ved siden af rampen at rampen ikke er til brug for kørestolsbrugere eller at rampen til rengøringsvognene tages væk når den ikke er i brug. Jeg beder kommunen oplyse mig om resultatet af overvejelserne.*

#### **4.3.3. Dørene ud til henholdsvis frilandsudstillingen og sælariet**

Fra forhallen leder en dobbeltglasdør ud til frilandsudstillingen. Den nødvendige trækraft til åbning af denne dør blev med en almindelig fiskevægt målt til ca. 8 kg. Det blev oplyst at trækraften var sat så højt fordi døren ellers ikke ville lukke igen på grund af den hårde vestenvind.

Fra forhallen leder to dobbeltdøre (med et stort vindfang imellem) ud til sælariet. Den nødvendige trækraft til åbning af disse døre blev målt til henholdsvis 4 kg og 6 kg.

En del kørestolsbrugere og andre handicappede vil have vanskeligt ved at åbne disse tre døre ved egen kraft. En del handicappede vil slet ikke kunne åbne dørene ved egen kraft. Dansk Center for Tilgængelighed anbefaler som nævnt ovenfor at alle typer manuelt betjente døre skal kunne åbnes ved hjælp af en trækraft på højst 2,5 kilo.

*Jeg henstiller til kommunen at undersøge mulighederne for at gøre dørene lettere at åbne (evt. at installere en automatisk døråbner eller en elektrisk dørpumpe). Jeg beder om underretning om hvad min henstilling giver anledning til.*

Dørtrinnene på de nævnte yderdøre er ca. 3-5 cm høj.

Kravene i DS 3028:2001, pkt. 4.4.12, til døre foreskriver bl.a. at dørtrin i bygninger som er åbne for publikum, maksimalt skal være 25 mm høje.

*Jeg henstiller til kommunen at muliggøre passage gennem dørene for kørestolsbrugere fx ved at der isættes en trekantet liste ved dørtrinnene således at trinnene bliver nemmere at passere. Jeg beder kommunen orientere mig om hvad min henstilling giver anledning til.*

#### **4.4. Udstillingslokaler**

I de tre udstillingsområder – søfartsudstillingen, fiskeriudstillingen og særudstillingen – er der gode gangbredder, og monterne mv. er opstillet i en god højde.

Fra fiskeriudstillingen leder en dør ud til frilandsudstillingen. Dørtrinnet er ca. 3-5 cm høj.

Kravene i DS 3028:2001, pkt. 4.4.12, til dørtrin foreskriver som nævnt ovenfor bl.a. at døre i bygninger som er åbne for publikum, maksimalt skal være 25 mm høje.

*Jeg henstiller til kommunen at muliggøre passage gennem døren for kørestolsbrugere fx ved at der isættes en trekantet liste ved dørtrinnet således at trinnet bliver nemmere at passere eller at det på et skilt oplyses at der er niveaufri adgang til frilandsudstillingen fra forhallen. Jeg beder kommunen orientere mig om hvad min henstilling giver anledning til.*

Den nødvendige trækraft til åbning af døren til frilandsudstillingen blev med en almindelig fiskevægt målt til ca. 4,5 kg.

En del kørestolsbrugere og andre handicappede vil have vanskeligt ved at åbne døren ud til frilandsudstillingen ved egen kraft. En del handicappede vil slet ikke kunne åbne døren ved egen kraft. Dansk Center for Tilgængelighed anbefaler at alle typer manuelt betjente døre skal kunne åbnes ved hjælp af en trækraft på højst 2,5 kilo.

*Jeg henstiller til kommunen at undersøge mulighederne for at gøre døren lettere at åbne (evt. ved at installere en automatisk døråbner). Jeg beder om underretning om hvad min henstilling giver anledning til.*

*Udstillingslokalerne giver mig ikke i øvrigt anledning til bemærkninger.*

#### **4.5. Akvariet**

I midten af museet med indgang fra forhallens venstre side (set udefra) er i 2001 opført et nyt stort akvarieområde. Det består af en gang der går som en "spiral" ned til et område hvori der bl.a. er opført et kæmpeakvarium.

Gulvet i gangen der leder ned til det store akvarium, har en hældningsgrad på mellem 5,8 % og 6,2 % - målt forskellige steder i gangen. På to steder er gangen jævnet ud til

hvilereposer hvor der er opsat bænke. På hver side af gangen er der indsat mindre akvarier i væggene.

Bygningsreglement 1995, pkt. 4.2.2, stk. 4, er sålydende: ”Stk. 4. Ramper må ikke udføres med større hældning end 1:20 (50 mm niveauforskel pr. meter) [svarende til 5%, min tilføjelse].”

*Under hensyn til at overskridelsen af reglerne om hældningsgrad er beskeden, og under hensyn til at der flere steder er etableret hvilereposer, foretager jeg mig ikke videre i anledning af rampens hældningsgrad.*

#### **4.6 Sælariet**

Når man forlader museets bygninger i udgangen mod syd, kommer man ud til et bredt, flisebelagt ”fortov” som leder hen til sælariet: et stort udendørs bassin til museets sæler. ”Fortovet” går hele vejen rundt om bassinet som har gennemsigtige hegn lavet af glas.

Se illustration 8.

En bred betontrappe leder fra museet ned til en flisebelagt gård hvorfra man igennem store vinduer kan se sælerne svømme i bassinet.

Der er i alt ca. 20 trin ned til gården. Trappen er to steder forsynet med en hvilerepos, og i venstre side (set oppefra) er placeret en håndliste. De enkelte trappetrin er ikke markeret med kontrastfarve.

Dansk Center for Tilgængelighed anbefaler som nævnt ovenfor at trinfor kanter på trapper markeres på hvert trin med kontrastfarve på en sådan måde at det kan ses både når man går op, og når man går ned.

*Jeg beder kommunen oplyse om eventuelle planer for markering af trappens trin (eventuelt blot det nederste og det øverste trin på hver trappesektion) med kontrastfarve. Dette vil ikke alene lette synshandicappedes brug af trappen, men vil for denne persongruppe også medvirke til at sikre imod at trappen overses oppefra med den risiko for fald der kan følge heraf.*

Det er ikke muligt for kørestolsbrugere at komme ned i gården og se ind ad undervinduerne. Jeg fik oplyst at kommunen og museet har konkrete planer om at udvide sælariet med et nyt bassin og at lave en rampe således at kørestolsbrugere får mulighed for at komme ned til gården, hvorfra man kan se ind i bassinet.

*For så vidt angår den planlagte rampe, henleder jeg kommunens opmærksomhed på DS 3028:2001 som angiver standarder og anbefalinger på tilgængelighedsområdet. Jeg beder kommunen om at sende mig tegningerne af rampen når sådanne foreligger.*

#### **4.7. Handicaptolet**

Til højre for skranken i forhallen leder en dør ind til en lille gang og videre lige ud gennem en skydedør til et handicaptolet. Døren ind til den lille gang åbner indad, og når døren står helt åben er passagen mellem disse døre ca. 70 cm.

Se illustration 9.

Kravene i DS 3028:2001, pkt. 4.5 til toiletter, foreskriver bl.a. at den frie åbning i døren ind til toiletter i bygninger som er åbne for publikum, skal være mindst 0,77 m og at sådanne døre skal være udadgående eller skydedøre.

*Jeg henstiller at kommunen vender døren ind til mellemgangen eller monterer en skydedør således at åbningen bliver mere fremkommelig for kørestolsbrugere. Jeg beder kommunen oplyse mig om hvad henstillingen giver anledning til.*

Selve toiletrummet har målene 2,35 m x 2,10 m, og der er et forholdsvis stort manøvreareal i rummet.

Toilettet er udstyret med en kumme med armstøtter. I toiletrummet findes bl.a. også en fodbetjent affaldsbeholder, en vask og to spejle. Sæbe findes i en sæbedispenser opsat på væggen over vasken. Toiletpapir er opsat forrest på en af armstøtterne.

I forhallen er der god skiltning til handicaptoliet.

*Jeg har ingen yderligere bemærkninger til toilettet.*

#### **4.8 Cafeteriet**

Fra forhallens venstre side (set udefra) leder en bred trappe op til museets cafeteria. Der er i alt 14 trin op til cafeteriet. Trappen er ét sted forsynet med en hvilerepos og i højre side (set fra forhallen) er placeret en håndliste. De enkelte trappetrin er ikke markeret med kontrastfarve.

Se illustration 10.

Dansk Center for Tilgængelighed anbefaler som nævnt at trinforkanter på trapper markeres på hvert trin med kontrastfarve på en sådan måde at det kan ses både når man går op, og når man går ned.

*Jeg beder kommunen oplyse om eventuelle planer for markering af trappens trin (eventuelt blot det nederste og det øverste trin på hver trappesektion) med kontrastfarve. Dette vil ikke alene lette synshandicappedes brug af trappen, men vil for denne persongruppe også medvirke til at sikre imod at trappen overses oppefra med den risiko for fald der kan følge heraf.*



Det er ikke umiddelbart muligt for kørestolsbrugere at komme op i cafeteriet. Jeg fik oplyst at det kun vanskeligt kan lade sig gøre ad en bagvej. Kommunen og museet har imidlertid efter det oplyste konkrete planer om at ændre adgangen til cafeteriet således at også kørestolsbrugere får mulighed for at komme i cafeteriet.

*For så vidt angår den planlagte ændring af adgangsvejen til cafeteriet, henleder jeg kommunens opmærksomhed på DS 3028:2001 som angiver standarder og anbefalinger på tilgængelighedsområdet. Jeg beder kommunen om at sende mig tegningen af adgangen til cafeteriet når en sådan foreligger.*

Højden på bordene i cafeteriet gør det muligt for eventuelle kørestolsbrugere at sidde ved dem, og de er placeret så man kan komme rundt med en kørestol.

Der er en disk hvorfra betjeningen foregår. Disken er ca. 108 cm høj. Jeg forstod at også disken skal ændres i forbindelse med ændringen af adgangsvejen til cafeteriet.

*Jeg henleder i den forbindelse kommunens og museets opmærksomhed på at en disk bør udformes således at også kørestolsbrugere kan benytte den. Jeg beder kommunen om at sende beskrivelsen af den nye disk i cafeteriet når en sådan foreligger.*

## **5. Opfølgning**

*Jeg beder om at Esbjerg Kommune sender de udtalelser mv. som jeg har bedt om, direkte til mig.*

## **6. Underretning**

Denne rapport sendes til Esbjerg Kommune, Fiskeri- og Søfartsmuseet, Dansk Center for Tilgængelighed, Center for Ligebehandling af Handicappede, Erhvervs- og Byggestyrelsen og Folketingets Retsudvalg.

Lennart Frandsen  
Inspektionschef

## Appendiks



Illustration 1. Handicapparkeringsplads



Illustration 2. Elevator ved parkeringsplads

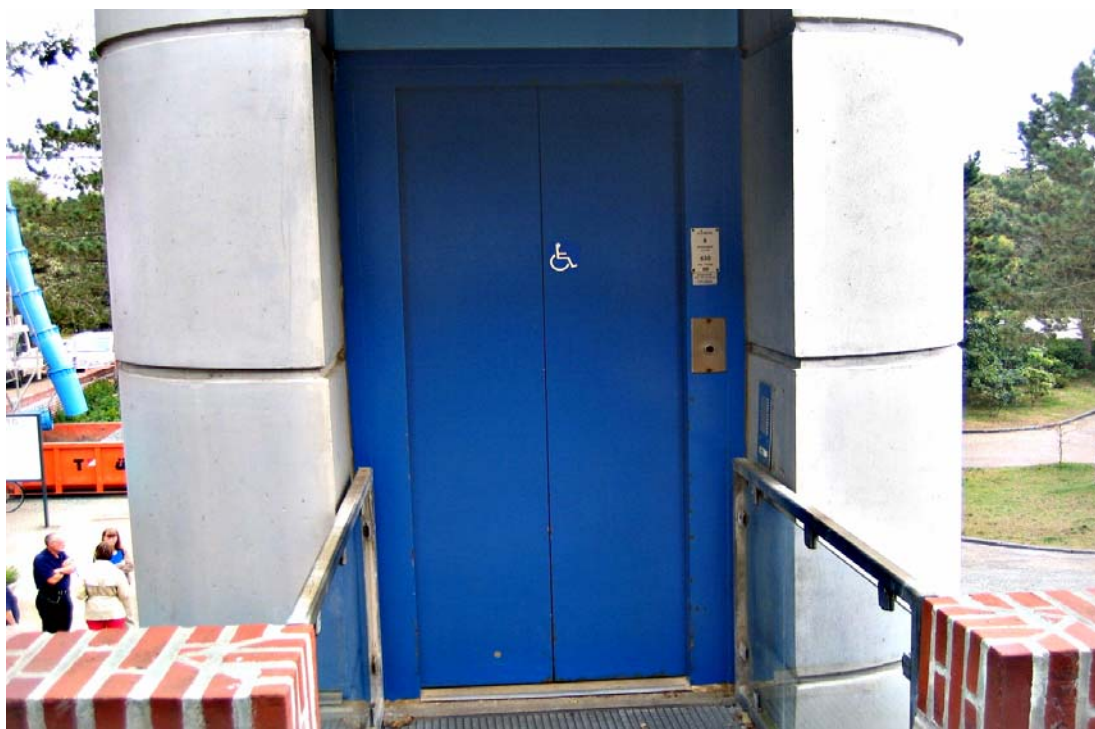


Illustration 3. Elevator 1. sal

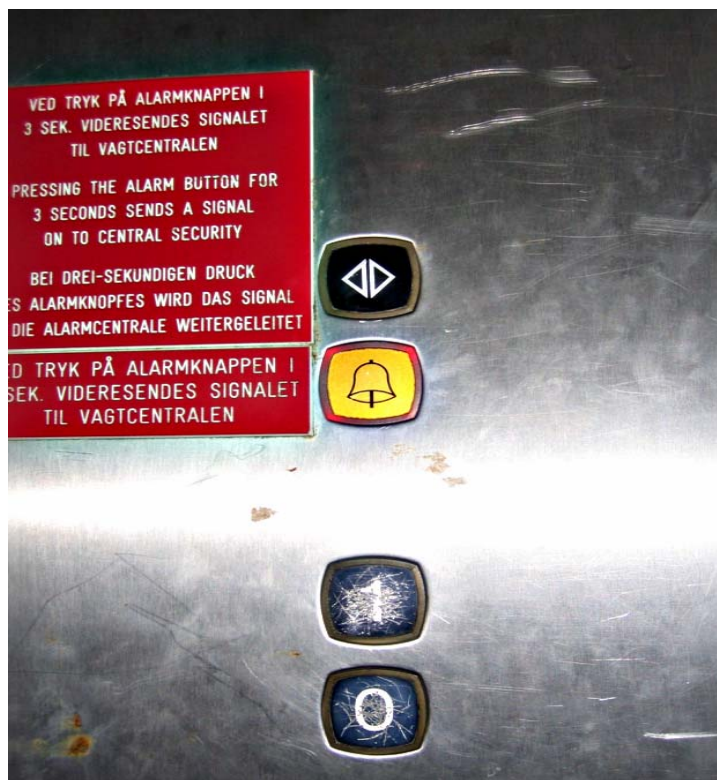


Illustration 4. Betjeningspanel i elevator



Illustration 5. Museets indgangsparti



Illustration 6. Skranke i forhallen



Illustration 7. Rengøringsrampe ved udstilling i forhal



Illustration 8. Sælariet fra oven

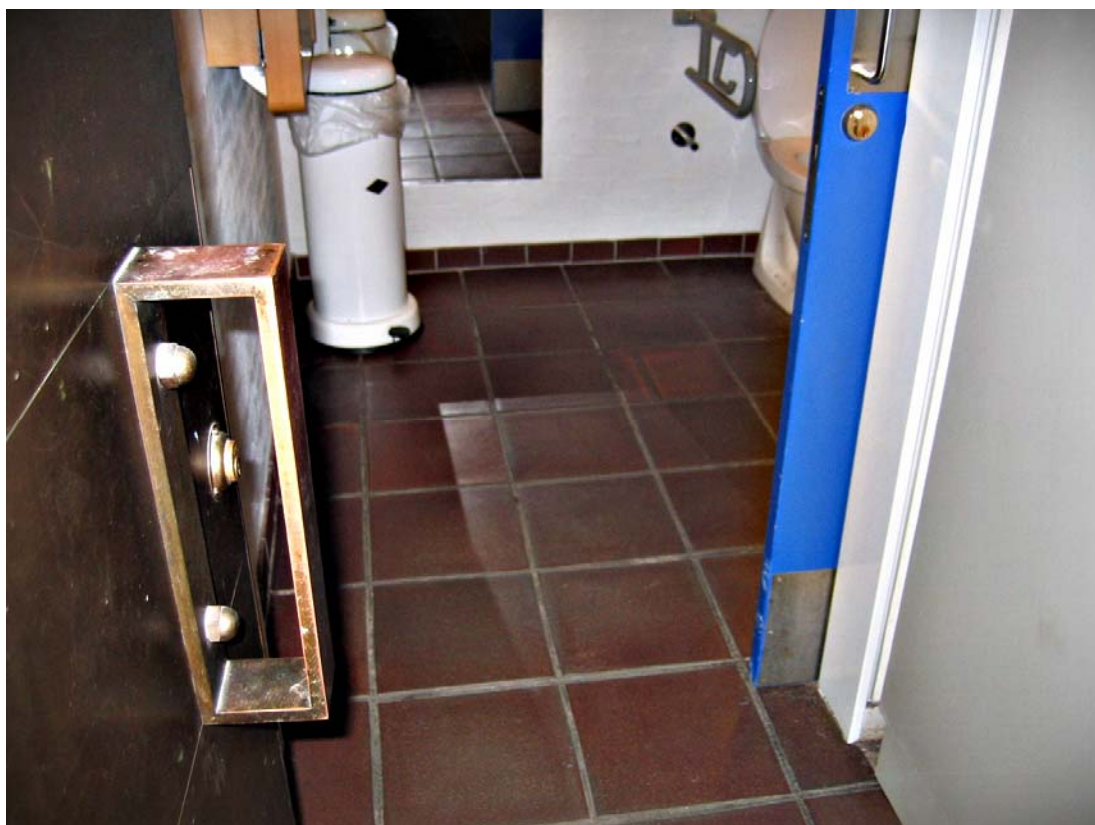


Illustration 9. Handicappedtoilet (indgang)



Illustration 10. Trappe til cafeteriet